

»Nya» studerande eller »gamla»? Rekrytering till studiecentra i Hälsingland

GUNILLA ROOS

Pedagogiska institutionen, Uppsala universitet

Sammanfattning: *Högskolor och universitet har sedan slutet av 1950-talet, åtminstone på det retoriska planet, uttryckt en ambition att öppna sig för nya studerandegrupper. I den här artikeln presenteras en undersökning om vilka som rekryteras till högre utbildning vid lokala studiecentra i Hälsingland och förs en diskussion om huruvida dessa lokala studiearenor lockar »nya» grupper av studerande, jämfört med campus¹. Resultatet tyder på att huvudparten av de studerande vid studiecentra är ortsbundna kvinnor som är något till åren komna och för vilka studier på hemmaplan är en förutsättning för att kunna bedriva högre studier. De skulle med andra ord inte återfinnas vid campus, särskilt inte de som är över 25 år. Ytterligare en faktor som förstärker bilden av »nya» studerande är att den sociala rekryteringen är i det närmaste spegelvänd jämfört med högskolor och universitet. Studier vid studiecentra lockar främst studerande från arbetarklassen, företrädesvis icke facklärda arbetare, och minst från högre tjänstemannahem. Om vi skall förverkliga ambitionen att minska den sociala snedrekryteringen till högre utbildning är det kanske dags att minska fokuseringen på brister hos individen och i högre grad rikta blickarna mot högskolan som sådan, dess innehåll och studieformer, och de ramar som gör det mer eller mindre möjligt att bedriva högre utbildning.*

Om vi ska tro på den offentliga retoriken är vi nu inne inte bara i ett nytt sekel utan också i ett nytt samhälle. Förändringen av samhället framställs som snabbare och mer omvälvande än någonsin tidigare (t ex Andersson 1991, Sohlman 1996, Prop 1997/98:62, Castells 1998). Det talas inte i termer av gradvis förändring utan om omstrukturering. Nu ska det vara osagt om förändringarna är så omstörtande som man gör gällande, då varje förändring måste relateras till den tidsepok i vilken den äger rum. Förändringen från agrarsamhälle till industrisamhälle var nog på sin tid lika omvälvande som förändringen från industrisamhälle till det »nya» samhälle som fått epitet som informations-, informationella-, service- och tjänste-, K- och kunskapssamhälle.

I det »nya» samhället finns det en stor tilltro till att utbildning i allmänhet och högre utbildning i synnerhet är en förutsättning för ekonomisk tillväxt

och välstånd, nationellt, regionalt och inte minst lokalt. En höjning av arbetskraftens kompetens anses vara ett viktigt konkurrensmedel gentemot omvärlden. Gunnar Grepperud och Jan Atle Toska (2000 s 13) beskriver 1990-talet som kunskapsoptimismens årtionde och att det blivit en etablerad sanning att mer kunskap, gärna till fler, är nyckeln till vår framtid. Under 1990-talet har det också gjorts betydande satsningar inom såväl vuxenutbildning (t ex det sk kunskapslyftet) som högre utbildning (EEC 2000, OECD 2000), där antalet registrerade studerande ökat med 60% (SCB 2001). Den uttalade politiska ambitionen i Sverige är att hälften av en årskull ska ha påbörjat högskoleutbildning vid 25 års ålder (ingen tidsgräns är uttalad).

Nya rapporter pekar emellertid på att vägen dit är rätt lång och att det sannolikt kommer att ta tid, såvida inte andra åtgärder vidtas än att öka antalet utbildningsplatser (SCB 2001). Ytterligare en ambition har varit att högre utbildning skall göras geografiskt tillgänglig för människor i olika delar av landet, en ambition som tagit sig konkret uttryck i en ökad satsning på högskolor runt om i landet, delvis till förtret för de så kallade etablerade universiteten (Dahllöf 1977, 2000).

En ingrediens i utbildningsplaneringen, som fått allt större utrymme, är återkommande utbildning i ett livslångt perspektiv. Dessa principer har emellertid under lång tid varit ett vägledande tema för utbildningsplaneringen (sedan 1969 inom OECD-kretsen) och är inte en produkt av 1990-talets så kallade utbildningsoptimism (Dahllöf 1977; Willén 1981; OECD 1999; Roos, Dahllöf & Baumgarten 2000).

Ett förverkligande av återkommande utbildning i ett livslångt perspektiv bör innebära att nya grupper av studerande gör (och har gjort) sitt inträde i högskolor och universitet. Det är allom och till vissas irritation bekant att andelen äldre studerande inom högskolan är relativt omfattande (t ex Brandell 1998, SCB 1998, Petri 1999). Den magiska gränsen mellan äldre och yngre studerande sätts redan vid 24–25 års ålder. Men dessa äldre studerande har olika behov, har olika bakgrund och lever i en situation och under förhållanden som i mångt och mycket avviker från unga campusstuderande. Vissa så kallade äldre studerande har tidigare studerat vid högskolor och universitet och återvänder senare i livet för att förstärka sin kompetens genom fort- och vidareutbildning. Andra har inte tidigare satt sin fot där och har inte sett högre utbildning som något självklart alternativ. De är i ordets egentliga betydelse högskolenybörjare.

Om vi ska ta kunskapslyftets ambitioner på allvar kan vi också förvänta oss att många, såväl yngre som äldre, kommer att vara sugna på att påbörja högre utbildning om möjlighet ges (Roos, Brevner & Bäcklin 1999). Andelen studerande från mindre privilegierade socio-ekonomiska grupper kan komma att efterfråga högre utbildning, åtminstone i sådan grad att det ger tydliga avtryck i den offentliga statistiken. Dessa »nygamla» grupper har lite gemensamt med den traditionella unga heltidsstuderanden vid campus.

Redan under slutet 1980-talet, innan kunskapsoptimismens glansdagar, började man i Hälsingland diskutera möjligheten för ortsbundna vuxna att bedriva högre utbildning. Bakgrunden var att man i kommunerna hyste en oro över att den formella utbildningsnivån var låg och att övergången till högre

utbildning var betydligt lägre än genomsnittet för riket. Vid den här tidpunkten började man på ett brutalt sätt bli varse konsekvenserna av strukturförändringarna inom näringslivet, särskilt inom skogsnäringen och tillhörande tillverkningssektor, förändringar som under 1990-talet resulterade i en relativt riket mycket hög arbetslöshet. Det annalkande så kallade kunskapssamhället började också skönjas genom att utbildning alltmer betonades i policyskrifter av olika slag, inte minst i regionalpolitiska sammanhang. Ökad tillgänglighet till högre utbildning i Hälsingland motiverades emellertid inte bara med ekonomiska argument utan också utifrån demokratiska. Ur rättvisesynpunkt ville man möjliggöra för ortsbundna vuxna att bedriva högskoleutbildning.

I syfte att göra högre utbildning tillgänglig för medborgarna etablerades under den senare delen av 1980-talet lokala studiearenor, studiecentra, i samtliga sex hälsingekommuner. Studiecentra vänder sig i första hand till ortsbundna vuxna som endera behöver en grundläggande högskoleutbildning eller som vill komplettera tidigare högskoleutbildning som ett led i fort- eller vidareutbildning. Ambitionen är också att studiecentra ska kunna nå yngre människor som av olika anledningar, till exempel avsaknad av högskoleerfarenhet i hemmet, vanligtvis inte söker sig till högskolan. Man hoppas helt enkelt att studiecentra skall fungera som inkörspport till eventuellt fortsatt utbildning vid campus. Dessa studiecentra är mycket välutrustade och där finns tillgång till såväl materiell och teknisk service som personal som kan ge administrativt och socialt stöd till de studerande.

För att få kunskap om vilka studerande som rekryterats till högre utbildning via lokala studiecentra genomfördes år 1997 en enkätundersökning riktad till dem som studerade läsåret 1994/95 (Roos, Engström & Bäcklin 1999). Denna undersökning upprepades år 2000 och gällde nu de studerande vid studiecentra läsåret 1997/98². Svarsfrekvensen var relativt god vid båda undersökningstillfällena, 78% för studerande läsåret 1994/95 och 71% för den senare gruppen. Med utgångspunkt i data från dessa båda undersökningar kommer jag här att översiktligt beskriva hur de studerande vid studiecentra ser ut vad gäller kön, ålder och social bakgrund samt hur deras familje- och arbetssituation ter sig. Vidare kommer jag att se huruvida denna grupp skiljer sig från »traditionella» och i viss mån »icke traditionella» studerande vid högskolor och universitet och försöka besvara frågan om vi kan se konturerna av en »ny» studerandegrupp.

Innan jag börjar beskriva studerandegruppen vill jag lägga in ett förbehåll. I ett sent skede uppdagades att 73 studerande från Hudiksvall saknas i databasen för läsåret 1997/98. Dessa utgörs av studerande inom programutbildningarnas andra och tredje år. Databasen kommer därför att kompletteras med dessa men i nuläget betyder det att de exakta sifferangivelserna kan visa ett felaktigt värde på ett par procentenheter. Motsvarande befintliga programstuderande i databasen har särstuderats och när dessa jämförs med totalmaterialet kan det uppstå en skillnad på ett par procentenheter i vissa variabler.³ Mot bakgrund av dessa analyser vågar jag därför påstå att de tendenser som vi kan se i det befintliga materialet är korrekta och kommer att

vara desamma även när data kompletteras med uppgifter från den saknade gruppen.

REKRYTERING AV HÖGSKOLENYBÖRJARE TILL STUDIECENTRA

En fråga som har dykt upp under bearbetningen av data är om de studerande vid studiecentra är en stor eller liten grupp, relativt det totala antalet högskolestuderande från Hälsingland. Statistiska centralbyrån redovisar varje år antalet nybörjare vid högskolan och har på vårt uppdrag försett oss med data om nybörjare från hälsingekommunerna (SCB 1999). Med högskolenybörjare avses de som första gången registreras i grundläggande högskoleutbildning. Det gör det möjligt att jämföra högskolenybörjarna i vårt material med högskolenybörjarna totalt i Hälsingland. Högskolenybörjare vid studiecentra avser dem som uppgivit att de tidigare inte bedrivit högskolestudier. Alla studerande vid studiecentra är registrerade vid respektive högskola och ingår därför i hälsingepopulationen redovisad av SCB.

Dessvärre kan vi inte exakt urskilja den grupp av högskolenybörjare som påbörjade studierna vid studiecentra läsåret 1997/98. Speciellt de som är programstuderande kan ha registrerats som högskolenybörjare något eller några år tidigare, men trots detta uppgivit att de är nybörjare. Det betyder att det antal vi kallar högskolenybörjare vid studiecentra 1997/98 kan vara något mindre än vad siffrorna anger. Trots detta menar vi att en jämförelse kan ge en fingervisning om studiecentragruppens relativa storlek, särskilt sett till kön och ålder.

Lsåret 1997/98 var enligt SCB det totala antalet högskolenybörjare från Hälsingland 823 stycken. Med den reservation vi påtalat ovan är nybörjarna i vår undersökning 235 till antalet, vilket skulle innebära att 20–25% av alla högskolenybörjare från Hälsingland studerar via studiecentra.

Tabell 1. Andel högskolenybörjare via studiecentra i Hälsingland läsåret 1997/98 relativt det totala antalet högskolenybörjare från landskapet, uppdelat på kön och åldersgrupper, i procent, n = 235.

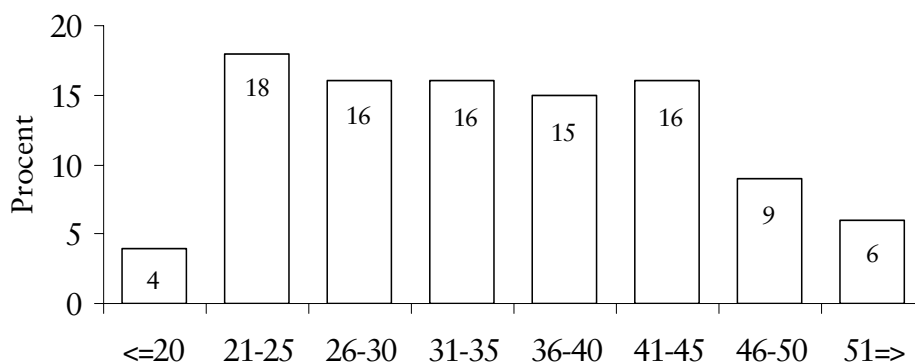
	Ålder					Totalt
	19	20–24	25–34	35–44	45–	
Kvinnor	6	18	54	94	72	37
Män	3	7	34	36	91	17
Totalt	5	12	47	72	78	29

En uppdelning i åldersgrupper visar att studiecentra i Hälsingland rekryterar den största andelen av högskolenybörjare som är över 25 år. Nästan tre fjärdedelar av alla högskolenybörjare över 34 år återfinns vid studiecentra. Om vi

garderar oss och säger 50% är siffran ändå hög. Som vi kan se av Tabell 1 rekryterar också studiecentra en större andel av de kvinnliga högskolenybörjarna. Sammantaget studerar minst hälften av de kvinnliga högskolenybörjarna från 25 år och uppåt vid studiecentra medan motsvarande andel för männen är lägre. Ju äldre man är desto större blir andelen.

ÅLDER OCH KÖN

Studierande vid studiecentra är något till åren komna, vilket är vanligt när det gäller distansutbildning. Såväl medelåldern som medianåldern är 35 år de båda mätåren. Att medelåldern är så hög som 35 år betyder inte att det bara är äldre studerande vid studiecentra. Den största åldersgruppen är faktiskt de som är mellan 21 och 25 år (Figur 1). Överensstämmelsen mellan medianen och aritmetiska medelvärdet för åldern skvallrar om en relativt jämn fördelning mellan åldrarna.



Figur 1. De studerandes ålder vid studiecentra i Hälsingland läsåret 1997/98, fördelad på åldersgrupper, i procent.

Medelåldern kan tyckas något hög men överensstämmer i stort med de distansstuderande i riket, enligt de få undersökningar som gjorts (t ex Dahllöf, Grepperud & Palmlund 1993; Holmberg, Lundberg & Sipos-Zackrisson 1996). En klar majoritet av de studerande är kvinnor, två tredjedelar 1994/95 och en ännu större andel 1997/98, cirka tre fjärdedelar. Frågan är om detta skall ses som grus i maskineriet eller om man i stället skall betrakta kvinnorna som navet i hjulet, som Inga Elgqvist-Saltzman (1994) uttrycker det.

Kvinnodominansen kan till viss del förstås mot bakgrund av det kurs- och programutbud som finns vid studiecentra, där flera programutbildningar främst lockar kvinnor; t ex utbildning till sjuksköterska, grundskollärare, social omsorg. Det visar sig att de studiecentra som har ett utbud av programutbildningar som är mer attraktiva för män, t ex programvaruteknik, har en jämnare könsfördelning. Detsamma gäller för de kvalificerade yrkesutbildningar som bedrivs vid studiecentra. För all högskoleutbildning gäller emellertid att utbudet av kvinnodominerade yrkesutbildningar är större än

mansdominerade. De senare finns i större utsträckning på gymnasial nivå. Dessutom finns det forskning som tyder på att kvinnors väg genom utbildningssystemet ofta är »slingriga» (Elgqvist-Saltzman 1994).

FAMILJE- OCH ARBETSSITUATION

Distansstudier har tillkommit bland annat för att det ska vara möjligt att kombinera studier med familje- och arbetsliv. Det är därför inte så underligt att drygt 80% av de studerande vid studiecentra lever i någon form av familj och att mer än hälften har barn. Bland kvinnorna är denna andel ännu större (Tabell 2).

Tabell 2. Familjesituation bland de studerande vid studiecentra i Hälsingland läsåret 1997/98 i procent, fördelat efter kön.

	<i>Kvinna</i> n=328	<i>Man</i> n=120	<i>Totalt</i> n=448
Lever tillsammans med förälder	5	12	7
Lever ensam	7	20	10
Lever tillsammans med vuxen	27	26	26
Lever tillsammans med barn	14	5	12
Lever tillsammans med vuxen och barn	47	37	45

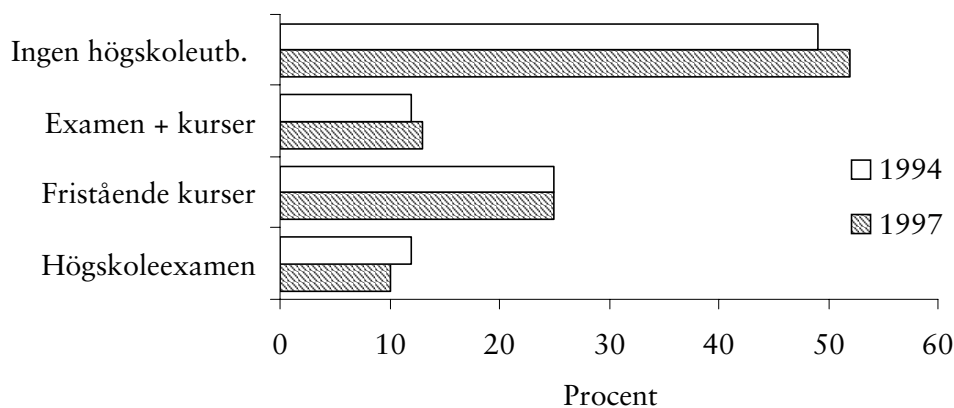
Det visar sig också att drygt hälften av de studerande försöker kombinera studier med arbete, hälften av dem heltid och den andra halvan deltid. Endast drygt en tredjedel ägnar sig enbart åt studier, vilket i stor utsträckning utgörs av dem som går de programutbildningar som ges på helfart.

TIDIGARE UTBILDNING

Drygt hälften av de studerande har genomgått tre- eller fyraårigt gymnasium, en fjärdedel tvåårigt gymnasium och en lika stor andel komvux. Tvååriga gymnasiestudier och komvux är en vanlig kombination, särskilt för kvinnorna. Tidigare studier har visat att distansutbildningar har lockat många som redan har högskolestudier bakom sig. Många har kunnat fort- och vidareutbilda sig genom att studier erbjudits på distans (t ex Dahllöf, Grepperud & Palmlund 1993; Holmberg, Lundberg & Sipos-Zackrisson 1996). Efter som så många arbetar vid sidan av studierna finns det fog för att misstänka att detta också gäller för studerande vid studiecentra. Men, så är emellertid inte fallet.

Ungefär halva gruppen av såväl 1994 som 1997 års studerande har inte tidigare studerat vid högskola. En fjärdedel har tidigare läst fristående kurser

och resterande fjärdedel har examen, varav hälften kompletterat med fristående kurser (Figur 2). Jämfört med andra distansstudier är andelen högskolenybörjare högt vid studiecentra. I distanskonsortiets kurser läsåret 1994/95 var endast drygt var fjärde studerande högskolenybörjare (Holmberg, Lundberg & Sipos-Zackrisson 1996). Några av dem som uppger att de har tidigare högskolestudier bakom sig har emellertid startat sina studier vid studiecentra då närmare två tredjedelar säger sig har påbörjat sina högskolestudier vid studiecentra.



Figur 2. Tidigare högskoleutbildning bland studerande vid studiecentra i Hälsingland läsåret 1994/95 och 1997/98 i procent.

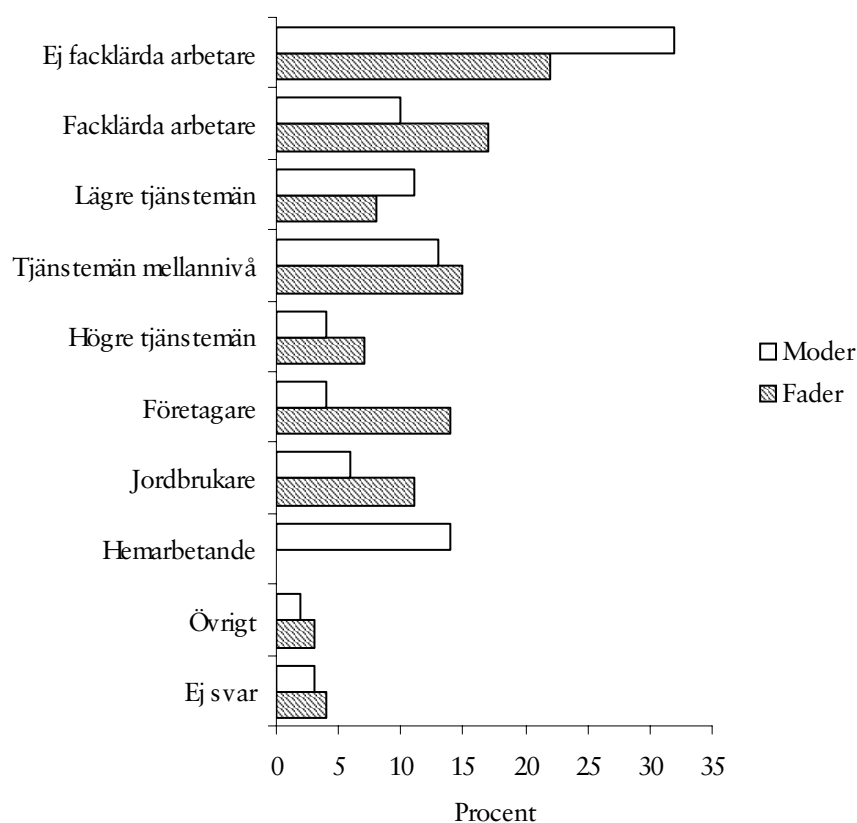
SOCIAL BAKGRUND

Sedan lång tid tillbaka har det funnits en ambition att få en jämnare social rekrytering till högre utbildning. Tillskapandet av studiecentra har, som nämndes inledningsvis, också syftet att underlätta övergång till högre utbildning för individer som av olika anledningar inte betraktat det som självklart att påbörja högre utbildning, till exempel de som kommer från hem som saknar erfarenhet av högskolestudier.

Det visar sig också att ungefär hälften av de studerande, såväl läsåret 1994/95 som 1997/98, kommer från familjer där vare sig föräldrar eller syskon bedrivit högskolestudier. Eftersom frågan också inbegriper syskon kan vi bara konstatera att minst hälften av de studerande är första generationen högskolestuderande, vilket är samma nivå som i riket (Brandell 1998). Vad gäller den sociala bakgrunden hos de studerande vid studiecentra kan vi endast uttala oss om 1997 års grupp. Den har fastställts utifrån föräldrarnas yrken enligt socioekonomisk indelningsgrund (SCB 1982). Oavsett om vi utgår från faderns eller moderns yrke rekryteras studerande vid studiecentra främst från gruppen ej facklärd arbetare och minst från gruppen högre tjänstemän (Figur 3). Enligt tidigare forskning (Erikson & Jonsson 1993, 1994; SCB 2000; SOU

2000:47) brukar det vara tvärtom, minst rekrytering från arbetarklassen och mest från högre tjänstemannahem.

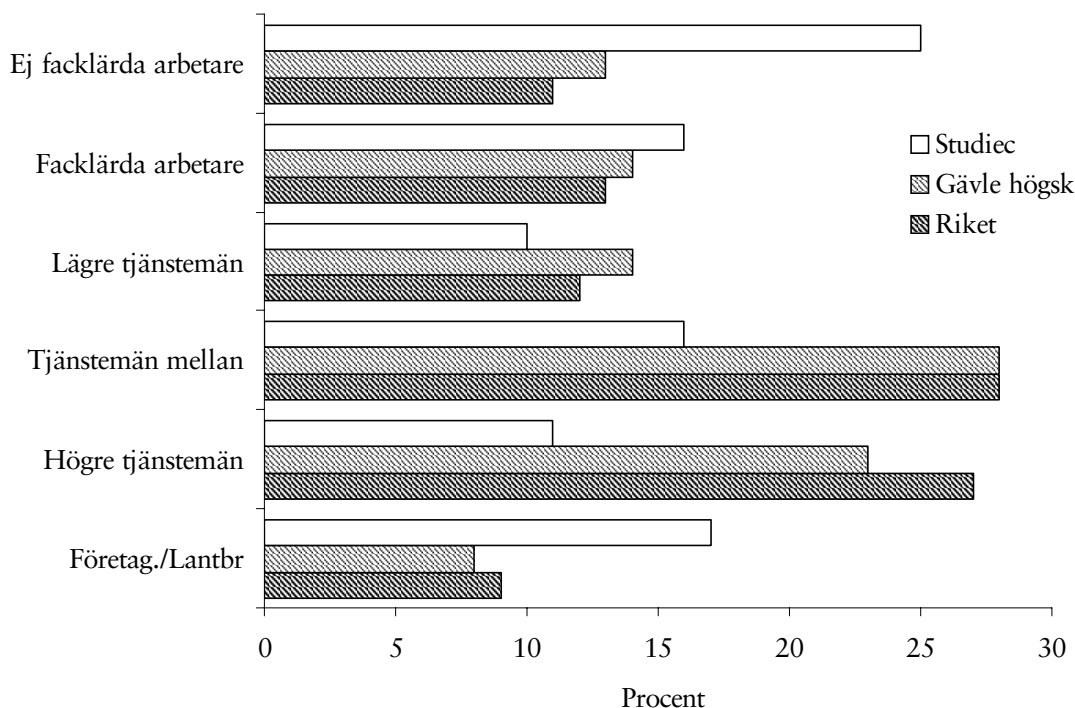
Det är dessvärre lite vanskligt att göra jämförelser med andra studier då de vid bestämning av social bakgrund utgår från den förälder som arbetar heltid och den som tillhör den »högsta» gruppen. I vår undersökning har vi inga uppgifter om omfattningen på föräldrarnas arbetstid men jag vågar påstå att det vanligtvis är kvinnorna i Hälsingland som arbetar deltid. Av Figur 3 framgår också att fäderna till våra studiecentrastuderande överlag har en »högre» socio-ekonomisk status. Därför kommer jag fortsättningsvis att utgå från faderns yrke för att i så stor utsträckning som möjligt få jämförbarhet med andra studier. Det kan också vara värt att lyfta fram att de undersökningar jag kommer att referera till baserar sig på uppgifter om föräldrarnas yrken utifrån Folk- och bostadsräkningen 1985. Jag vill med andra ord betona att full jämförbarhet med andra studier inte är möjlig med de data som föreligger.



Figur 3. Studerande vid studiecentra i Hälsingland läsåret 1997/98, fördelade efter social bakgrund, i procent.

SCB (text 2000) redovisar den sociala bakgrunden för högskolenyborjare under 35 år. Åldersgränsen 35 år har satts på grund av att bortfallet blir mycket högt i äldre åldersgrupper. Denna grupp har jämförts med studiecentrastuderande under 35 år och som har uppgivit att de tidigare inte har

studerat vid högskola. Jag vill återigen påminna om att antalet högskolenybörjare kan vara något överskattat i vårt material (jfr ovan). Här har lantbrukare- och företagargruppen slagits samman. Det finns stora skillnader mellan olika universitet och högskolor i social rekrytering, som till en viss del kan förklaras av skillnader i utbildningsutbud. Då Högskolan i Gävle ansvarar för en stor del av det utbildningsutbud som finns vid studiecentra i Hälsingland kan det också finnas anledning att jämföra med denna regionala högskola.



Figur 4. Högskolenybörjare under 35 år vid studiecentra i Hälsingland, Gävle högskola och i riket, läsåret 1997/98, fördelade efter social bakgrund (%).

När vi skärskådar högskolenybörjarna under 35 år framgår att studiecentra främst rekryterar studerande från arbetarklassen, företagare och lantbrukare och tjänstemän på mellannivå. Som vi kan se i Figur 4 är rekryteringen från arbetarklassen betydligt högre än för riksgenomsnittet. Här bör vi också notera att den största skillnaden finns i gruppen ej facklärda arbetare, som är den dominerande gruppen vid studiecentra men som är en av de minsta vid högskolor/universitet. För studerande med bakgrund i den högre tjänstemannagruppen råder det motsatta förhållandet, nämligen störst andel på riksnivå, minst vid studiecentra. Den stora gruppen företagare/lantbrukare vid studiecentra är också något som avviker från förhållandet vid högskolor i stort. Vi

kan också se att den sociala rekryteringen vid högskolan i Gävle i stort ansluter till riket, varför skillnaderna kvarstår även när studiecentra jämförs med den regionala högskolan.

I en undersökning av Lars Brandell (1998) redovisas den sociala bakgrunden hos samtliga studerande vid högskolan hösten 1995, det vill säga inte bara högskolenybörjare. Han påpekar att bortfallet här är stort (19%) på grund av att man inte funnit »föräldrarna» till många äldre som bildat egna hushåll. Med dessa förbehåll kan det ändå vara värt att jämföra den sociala bakgrunden hos studerande hösten 1995 med våra studerande 1997. Som framgår av Tabell 3 (nedan) kvarstår och förstärks tendensen att studiecentra rekryterar betydligt större andel studerande vars fäder tillhör arbetarklassen, speciellt ej facklärd arbetare, och företagare/lantbrukargruppen samt en betydligt mindre andel från högre tjänstemannahem.

Tabell 3. Social bakgrund hos studerande vid högskolor/universitet hösten 1995 samt vid studiecentra i Hälsingland läsåret 1997/98 i procent, fördelade efter faderns yrke. (Rikssiffror se Brandell 1998 Tabell 8)

<i>Social bakgrund</i>	<i>Studiecentra</i>	<i>Högskolor och universitet</i>
Ej facklärd arbetare	22	8
Facklärd arbetare	17	9
Lägre tjänstemän	8	9
Tjänstemän på mellannivå	15	23
Högre tjänstemän	7	23
Företagare/Lantbrukare	25	8
Övrigt	3	0
Ej svar	3	19

SCB har i sin analys av den sociala bakgrunden hos högskolenybörjare under 35 år visat att det finns skillnader mellan olika utbildningar i social rekrytering. På vissa programutbildningar som finns vid studiecentra, t ex grundskollärare-, sjuksköterske- och sociala omsorgsprogrammet, är enligt SCB (2000) den sociala snedrekryteringen inte lika stor. Antalet högskolenybörjare under 35 år vid dessa programutbildningar vid studiecentra i Hälsingland är emellertid för litet för att det ska vara meningsfullt att göra jämförelser med riksnivån. Sannolikt har utbildningsutbudet påverkat den sociala rekryteringen men kan inte vara den enda förklaringen till den stora

skillnaden gentemot riket. Den sociala rekryteringen till fristående kurser respektive program vid studiecentra skiljer sig emellertid inte åt i någon större utsträckning. Ytterligare en faktor som kan ha betydelse för rekryteringen är den sociala och utbildningsmässiga fördelningen av befolkningen i Hälsingland. I tidigare studier har vi kunnat konstatera att andelen invånare med eftergymnasial utbildning i Hälsingland är betydligt lägre än riksgenomsnittet (Roos, Dahllöf & Baumgarten 2000).

Oavsett vilken typ av jämförelser som görs vad gäller social rekrytering är således den mest tydliga tendensen att studiecentra rekryterar en betydligt större andel studerande från grupperna icke facklärd arbetare och företagare/lantbrukare och en påtagligt mindre andel från gruppen högre tjänstemän. Studiecentra rekryterar till och med en större andel högskolenyborjare under 35 år från arbetarhem än deras andel av årskullarna födda under 1970-talet som enligt SCB (2001) är 35%.

STUDIECENTRUM ELLER HÖGSKOLA?

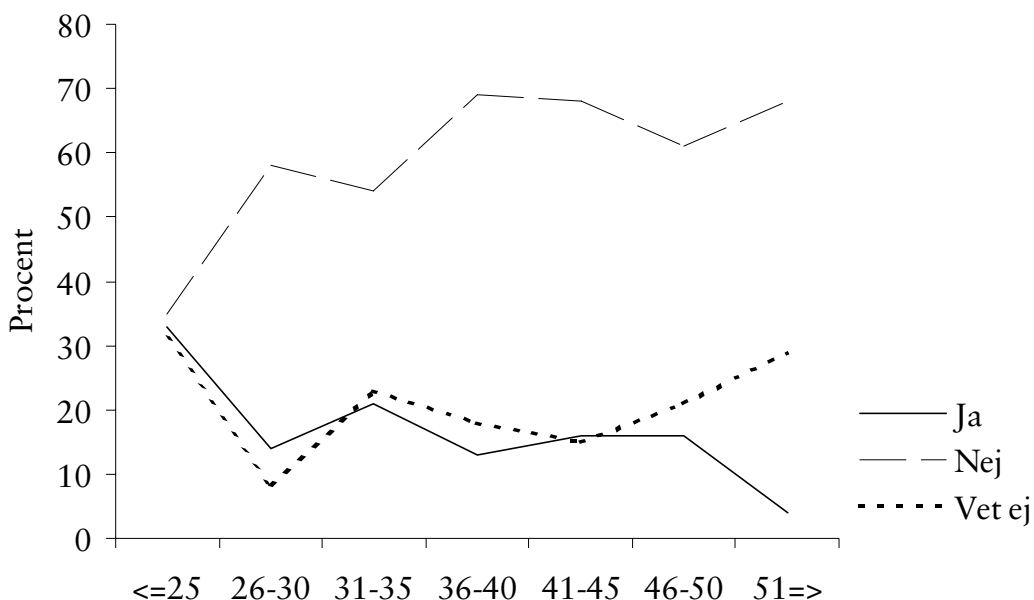
Som jag tidigare nämnt är studier vid studiecentra inkörsporten för nästan två tredjedelar av de studerande. Det finns emellertid relativt goda pendlingsmöjligheter till Gävle från i princip alla hälsingekommuner och till Mitthögskolan och Sundsvall för dem som bor efter kusten. Man kan därför undra om inte de studerande vid studiecentra lika gärna skulle kunnat ha påbörjat studierna vid högskoleort, speciellt med tanke på att studiecentra slukar en inte föraktlig summa pengar från kommuner med en ansträngd ekonomi. Vi har därför ställt frågan om de studerande skulle ha påbörjat utbildningen om studierna och samlingarna i sin helhet varit förlagda till högskoleort.

Tabell 4. Andel studerande, i procent, vid studiecentra i Hälsingland som skulle ha påbörjat utbildningen om studierna och samlingarna i sin helhet varit förlagda till högskoleort, läsåret 1994/95 och 1997/98.

	1997/98 n=449	1994/95 n=423
Ja	19	20
Nej	57	64
Vet ej	23	17
Ej svar	1	0

Det visar sig då (Tabell 4) att en minoritet, cirka var femte, säger att de skulle ha påbörjat studierna även om de varit förlagda till högskoleort och en klar majoritet säger att de inte skulle ha gjort det. Möjligheten att studera vid campus eller inte verkar hänga samman med ålder och familjesituation. I likhet med 1994 års grupp uttrycker 1997 års grupp skepsis till att påbörja studier vid campus och det redan vid 25 års ålder. Omkring 60% i åldrarna 26

år och uppåt anger att de inte skulle ha påbörjat utbildningen om den varit förlagd till högskoleort. Motsvarande andel för gruppen 25 år och yngre är en dryg tredjedel (Figur 5).



Figur 5. Andel studerande vid studiecentra i Hälsingland läsåret 1997/98 som skulle ha påbörjat sin utbildning om studierna och samlingarna i sin helhet varit förlagda till högskoleort, fördelat på åldersgrupper i procent.

Det visar sig också att det främst är de som har barn i familjen som i högst utsträckning inte skulle ha påbörjat studier vid högskoleort. Däremot finns det förvånansvärt nog inga skillnader mellan män och kvinnor.

Kommunernas ekonomiska satsning är av relativt stor omfattning (c:a 10–15 miljoner per år) och det skulle därför vara snopet om man lämnade sin hemort efter avslutade studier, inte bara ur kommunalekonomisk synvinkel utan även ur kompetenssynpunkt. Behovet av högre utbildade är stort inom flera områden i Hälsingland. Men närmare nio av tio bor kvar i hemkommunen år 2000 vilket bekräftar tidigare påståenden om ortsbundenhet.

DISKUSSION

Trots att en hel del arbete återstår tycker jag mig ändå finna mönster vad gäller vilka som studerar vid studiecentra i Hälsingland. Det tydligaste mönstret är att studerandegrupperna 1997/98 och 1994/95 liknar varandra i de flesta avseenden och en del osäkerhet och frågetecken i den tidigare studien har därför rätats ut. Resultatet tyder på att högskoleutbildningar förlagda till

studiecentra rekryterar »nya» eller relativt universitet och högskolor »ovanliga» studerande. Begreppet »nya» är ingalunda oproblematiskt. Ny i förhållande till vad och vilka dimensioner innehåller detta vad? I den tidigare redovisningen har jag försökt jämföra studiecentrastuderande med studerande vid högskolor och universitet och där det varit möjligt särskilt med distansstuderande.

Högskoleverket har emellertid under senare delen av 1990-talet börjat intressera sig för vilka som studerar vid svenska universitet och högskolor och hur deras studiemönster ser ut. Man använder där begreppet »icke traditionella» studenter för sådana som uppfyller något av de tre kriterierna;

- har gjort långt uppehåll i studierna,
- började vid 25 års ålder eller senare, samt
- studerar på deltid.

Med dessa kriterier visar det sig att närmare hälften av de studerande vid högskolor och universitet är så kallade »icke traditionella» studenter, där mer än var fjärde hade påbörjat sina studier vid 25 års ålder eller senare. En nästan lika stor andel hade gjort uppehåll i studierna och var femte studerade på deltid (Brandell 1998, Petri 1999).

Det finns anledning att misstänka att den stora andelen icke traditionella studerande inte är ett 1990-talsfenomen. Högskolor och universitet har sedan 1950-talet uttryckt en ambition om att (åtminstone delvis) öppna sig för nya studerandegrupper, något som senare kom att förstärkas i slutet av 1960-talet genom bland annat decentraliserad utbildning, distansutbildning på halvfart och kvällstid samt genom antagningsregler som bland annat gynnat de äldre studerande (Dahllöf 1968; SAMSUS 1969; SOU 1973:2; Willén 1978, 1981; Kim 1998). Det är därför något anmärkningsvärt att intresset för »nya» studerande inte varit så uttalat från högskolornas och universitetens sida och att förändringar av studieformer ofta stannat vid att vissa helfartskurser omvandlats till halvfartskurser (som gärna kallats för distanskurser) med samlingar vid campus under vissa helger eller alternativt kvällar (t ex Holmberg 1998).

Den högre utbildningen är i mångt och mycket organiserad utifrån den traditionella studentens behov, vilket innebär att den unga heltidsstuderanden finns vid campus, där lite hänsyn tas till bakgrund och personlig situation (Brandell 1998, Wyn & White 1997).⁴ Enligt mitt förmenande har högskolor och universitet inte i någon större utsträckning uppmärksammat det förändrade utbildningslandskapet där nya grupper redan flyttat in och dit många fler troligtvis är på väg.

Enligt det ålderskriterium högskoleverket ställt upp för »icke traditionella» studenter vågar jag påstå att en övervägande majoritet av studiecentrargruppen uppfyller detta, med råge. Men i motsats till de icke traditionella studerande vid högskolor och universitet är majoriteten av de studerande vid studiecentra kvinnor. Utbildningsutbudet vid studiecentra spelar här en viktig roll, men kan inte vara hela förklaringen till att de utgör mellan två tredjedelar och tre fjärdedelar av de studerande. Kanske den sneda könsfördelningen

speglar ett förhållningssätt till utbildning som skiljer sig mellan män och kvinnor.

Inga Elgqvist-Saltzman (1994) har studerat kvinnors relationer till utbildningssystemet ur en livslinjeansats där hon sett på kvinnors utbildning och yrkeskarriär i relation till handlingsbegränsande faktorer utanför utbildningssystemet och sådana som var kopplade till familjebildning. Hon visar att kvinnors möjligheter att utnyttja studieprogram i hög grad är avhängigt av vad som händer inom den »privata sektorn». Kvinnornas väg genom utbildningssystemet är överlag mer slingrig och mera komplicerad. På grund av främst familjeskäl, avbryter de ofta studierna. Eller rättare sagt; de sitter i »väntrummet» för att sedan återuppta dem igen. Kvinnor kombinerar utbildning, yrkesliv (deltid) och familjeomsorg, där de olika delarna väger olika tungt under olika tidsperioder.

I ett avseende kan vi konstatera att de studerande är »nya» i ordets egentliga betydelse då huvudparten av dem troligtvis inte skulle återfinnas vid campusutbildningar eftersom studier på hemmaplan är en förutsättning för att kunna bedriva högre studier, särskilt för dem som är över 25 år. Andra studier (Roos, Brevner & Bäcklin 1999; Roos, Dahllöf & Baumgarten 2000) förstärker bilden av att den så kallade ortsbundenheten inträder tidigt, redan vid 25 års ålder. Studier vid campusorter börjar då framstå som ett alltmer realistiskt alternativ.

Ytterligare en faktor som gör att vi vågar ge studerande vid studiecentra epitetet »nya», både i förhållande till traditionella och icke traditionella studenter, är att de har en annan social bakgrund än studerande vid högskolor och universitet. Drygt halva gruppen kommer från familjer där varken föräldrar eller syskon studerat och majoriteten har sin bakgrund i arbetarklassen, särskilt bland icke facklärd arbetare. Vidare kommer en förhållandevis stor andel från företagare- och lantbrukarfamiljer. Studiecentra tycks utöva minst lockelse för studerande från högre tjänstemannahem. Även om det finns vissa osäkerhetsfaktorer, när vi gör jämförelser i det här avseendet, skulle man kunna säga att jämfört med rekryteringen till högskolor och universitet är bilden i det närmaste spegelvänd.

Det finns anledning att stanna till inför detta faktum då social snedrekrytering till högre utbildning med jämna mellanrum har varit ett centralt tema inom utbildningspolitiken. En rad studier och offentliga utredningar har genomförts där man i princip konstaterar att den sociala snedrekryteringen består, åtminstone om man ser 25 år bakåt i tiden (Erikson & Jonsson 1993). Erikson och Jonsson uttrycker sig till och med i termer av »den sociala skiktningens konstans» (Erikson & Jonsson 1993 s 177) och menar att den minskning man ändå funnit i den sociala snedrekryteringen under 1900-talet på intet sätt står i paritet med de enorma samhällsförändringar som ägt rum. Detta trots att en mängd reformer har genomförts inom alla delar av utbildningssystemet, med det uttalade syftet att bredda den sociala rekryteringen till högre utbildning; t ex förändringar i studiestöd, behörighets- och tillträdesregler, dimensionering, geografisk spridning av högskolor. Reformerna har i stort inneburit förändringar av ramsystemet i syfte att öka förutsättningarna för alla individer att påbörja högre utbildning. Den senaste i raden av

utredningar kom så sent som förra året (SOU 2000:47), med nya förslag till åtgärder för att öka den sociala mångfalden i högskolan.

Dessa studier har visat att det finns ett samband mellan utbildningsnivå i kommuner, särskilt andelen högskoleutbildade, och benägenheten att påbörja högskolestudier (t ex Härnqvist 1958, 1994; Amcoff & Nauwerk 1993; Erikson & Jonsson 1993, 1994; Blom 1996). De viktigaste faktorer som påverkar huruvida man påbörjar högre utbildning eller inte är klasstillhörighet, utbildningsnivå och ekonomisk situation i familjen. Av dessa faktorer är, enligt Erikson och Jonsson (1993) utbildningsnivån i föräldrahemmet den faktor som starkast påverkar övergången till högskolan. Högskolan kan »vara en främmande värld för många ungdomar från hem som saknar utbildningstradition» (Erikson & Jonsson 1993 s 19). I de flesta av utredningarna återkommer uttryck som att individer saknar »utbildningstradition», »studietradition» eller är »studieovan» (t ex SOU 2000:47). Jag hyser emellertid viss misstro mot denna begreppsexercis. För det första kan vi påminna oss om att de flesta svenskar befinner sig tolv år inom skolväsendet och bör därmed inte sakna studietradition. För det andra förknippas dessa begrepp med individer, eller grupper av individer, som besitter eller saknar egenskaper av det ena eller andra slaget.

Genom att i alltför hög grad tala om »studietradition» eller »utbildningstradition» förskjuts intresset för mycket till individen i stället för till högskolan som sådan eller de ramar i det omgivande samhället som gör det mer eller mindre möjligt att bedriva högre utbildning. Det tycks ju som om studier på »hemmaplan» lockar studerande som är sociala minoritetsgrupper vid universitet och högskolor. Hur det kan komma sig ger dessvärre inte den här studien svar på. De studerande har själva pekat på geografisk närhet som gör det möjligt att kombinera studier med familj och arbetsliv, tekniskt och socialt stöd från främst studiecentrapersonal men även från studiekamrater.

Möjligtvis kan steget till högskolestudier vid studiecentra vara något mindre socialt sett, då dessa alltmer kommit att fungera som lokala studiearenor. Boudon (1974) menar att de ekonomiska, sociala och psykologiska kostnaderna (påfrestningarna) för att bedriva högre utbildning är högre för människor från »lägre» sociala klasser då det går stick i stäv med den kulturella bakgrunden. Kanske högskolestudier, vid lokala studiearenor, uppfattas som eller kommer att uppfattas som en del av den lokala kulturen, vilket på sikt kanske kan bidra till att »avdramatisera» akademiska studier?

Avslutningsvis kan de studerande vid studiecentra karaktäriseras som nya i flera avseenden, inte bara ålders- och könsmässigt liksom socialt, utan också av det skälet att majoriteten inte skulle återfinnas vid högskolan om inte möjlighet gavs att studera på hemmaplan. Studiecentragruppen avviker inte bara från traditionella studerande utan även från icke traditionella sådana. Kanske man kan tala om en icke traditionell icke traditionell grupp.

NOTER

Projektet har finansierats av EU (Europeiska Socialfonden mål 5b och mål 6) och de sex kommunerna i Hälsingland; Ovanåker, Nordanstig, Ljusdal, Bollnäs, Söderhamn och Hudiksvall).

1. Det känns naturligt att här använda begreppet campus eftersom det i hälsingekommunerna står för högskole- och universitetsområden »där borta» i motsats till studiecentra »här hemma».
2. Syftet med dessa undersökningar var också att fånga de studerandes motiv till studier och deras erfarenheter av att studera på distans via studiecentra.
3. Totala antalet studerande i databasen är 448. De 73 som saknas utgörs av 8 studerande vid sociala omsorgsprogrammet, 6 vid sjuksköterskeprogrammet och 59 vid grundskolläraprogrammet.
4. Ta till exempel begreppet *student* som tycks vara långlivat. Hur upplever en 40-årig familjefader, med lång yrkeserfarenhet, att plötsligt bli kallad student? Hur upplever den ensamstående modern att föreläsningen plötsligt är flyttad till kvällen och att tentamen ofta är förlagd till lördagar, när hon inte har tillgång till barnomsorg?

LITTERATUR

- Amcoff, J. & Nauwerck, G. 1993: *Övergångsställen – högskolerekryteringens geografi*. (Forskningsrapporter från Kulturgeografiska institutionen nr 106) Uppsala: Uppsala universitet, Kulturgeografiska institutionen.
- Andersson, D.E., Andersson, Å.E., Holmberg, I., Karlqvist, A. & Reitberger, G. 1991: *MittNorrlands Universitet*. Sundsvall: Fry, Stiftelsen Västernorrlands Forskningsråd.
- Blom, T. 1996: *Perspektiv på kunskap och utveckling. Om attityder till högskoleutbildning i några perifera regioner*. (Meddelanden från Göteborgs universitets geografiska institutioner serie B nr 89). Göteborg: Göteborgs universitet, Kulturgeografiska institutionen & Handelshögskolan.
- Boudon, R. 1974: *Education, opportunity, and social inequality*. New York: John Wiley & Sons.
- Brandell, L. 1998: *Nittioalets studenter. Bakgrund och studiemönster*. (StudS, Arbetsrapport nr 2) Stockholm: Högscoleverket.
- Castells, M. 1998. *Identitetens makt: Ekonomi, samhälle och kultur*. Göteborg: Daidalos.
- Dahllöf, U. 1968: *Examensfrekvens, studentkategori och lärosäte. En omprövning av frågan om de fria fakulteternas effektivitet*. (Rapporter från Pedagogiska institutionen 31). Göteborg: Göteborgs universitet, Pedagogiska institutionen.
- Dahllöf, U. 1977: *Reforming higher education and external studies in Sweden and Australia*. (Uppsala Studies in Education 3) Uppsala: Acta Universitatis Upsalensis.
- Dahllöf, U. 2000: Higher education expansion and changing enrolment patterns in the Mid-Sweden region up to 1992. I J. Nordling (red): *Higher education in remote areas – enrolment trends and network problems*. Sundsvall: Mitthögskolan.
- Dahllöf, U., Grepperud, G. & Palmlund, I. 1993: *Att vilja, våga, kunna. En utvärdering av Distansprojektet vid Umeå universitet 1987–1993*. (Distansutbildning i utveckling, rapport nr 5). Umeå: Umeå universitet.
- Elggqvist-Saltzman, I. 1994: Är kvinnor grus i maskineriet eller navet i hjulet? I C. Gustafsson & S. Selander (red): *Ramfaktorteoretiskt tänkande. En vänbok till Urban Dahllöf*. Uppsala: Uppsala universitet, Pedagogiska institutionen.

- Erikson, R. & Jonsson, J.O. 1993: *Ursprung och utbildning. Social snedrekrytering till högre studier.* (SOU 1993:85). Stockholm: Norstedts.
- Erikson, R. & Jonsson, J.O. (red) 1994: *Sorteringen i skolan.* Stockholm: Carlssons.
- European Commission. 2000: *Key data on education in Europe.* Luxembourg: Office for Official Publications of the European Communities.
- Gustafsson, C. & Selander, S. (red) 1994: *Ramfaktorteoretiskt tänkande. Pedagogiska perspektiv. En vänbok till Urban Dahllöf.* Uppsala: Uppsala universitet, Pedagogiska institutionen.
- Grepperud, G. & Toska, J.A. (red) 2000: *Mål, myter, markad. Kritiske perspektiv på livslang læring og høgre utdanning.* (SOFF-rapport 1). Tromsø: Sentralorganet for fleksibel læring i høgre utdanning.
- Holmberg, C. 1998: *På distans. Utbildning, undervisning och lärande.* (SOU 1998:83). Stockholm: Utbildningsdepartementet.
- Holmberg, C., Lundberg, M. & Sipos-Zackrisson, K. 1996: *Det första året. Utvärdering av det pedagogiska utvecklingsarbetet inom konsortiet för nationell distansutbildning.* (LiU-PEK-R-194). Linköping: Linköpings universitet, Institutionen för pedagogik och psykologi.
- Härnqvist, K. 1958: *Beräkning av reserver för högre utbildning.* (SOU 1958:11) Stockholm: Ecklesiastikdepartementet.
- Härnqvist, K. 1994: Social selektion till gymnasium och högskola. I R. Erikson & J.O. Jonsson (red): *Sorteringen i skolan.* Stockholm: Carlssons.
- Ingelstam, L. 1995: *Ekonomi för en ny tid.* Stockholm: Carlssons.
- Kim, L. 1998: *Val och urval till högre utbildning. En studie baserad på erfarenheterna från 1977 års tillträdesreform.* (Uppsala Studies in Education 76). Uppsala: Acta Universitatis Upsaliensis.
- Nordling, J. (red) 2000: *Higher education in remote areas – enrolment trends and network problems.* Sundsvall: Mitthögskolan.
- OECD, 1999: *Education policy analysis 1999.* Paris: OECD/CERI.
- OECD, 2000: *Education at glance. OECD Indicators.* Paris: OECD/CERI.
- Petri, C. 1999: *Traditionella och icke-traditionella studenter.* (StudS, Arbetsrapport nr 8) Stockholm: Högskoleverket.
- Prop. 1997/98:62. *Regional tillväxt – för arbete och välfärd.* Stockholm: Närings- och handelsdepartementet.
- Roos, G., Brevner, E. & Bäcklin, J. 1999: *Framtida utbildningsplaner. Studerande vid komvux/kunskapslyftet våren 1998 i Bollnäs, Hudiksvall, Ljusdal, Nordanstig, Ockelbo, Ovanåker och Söderhamn.* (Rapport nr 1). Bollnäs: Studiecentra i Hälsingland.
- Roos, G., Engström, J. & Bäcklin, J. 1999: *Högskoleutbildning på hemmaplan. Studerande och deras erfarenheter av distansstudier vid studiecentra i Hälsingland.* (Rapport nr 2) Bollnäs: Studiecentra i Hälsingland.
- Roos, G., Dahllöf, U. & Baumgarten, M. 2000: *Studiecentra i samverkan i högre utbildning i Hälsingland. En studie om tillgänglighet i kommunalt perspektiv.* (Rapport nr 3). Bollnäs: Studiecentra i Hälsingland.
- SAMSUS, 1969: *Extern universitetsutbildning.* (Universitetskanslersämbetets skriftserie 9). Stockholm: UKÄ.
- SCB, 1982: *Socioekonomisk indelning.* (SEI, Meddelanden i samordningsfrågor, nr 4). Stockholm: Statistiska centralbyrån.
- SCB, 1998: *Utbildningsstatistisk årsbok 1998.* Stockholm: Statistiska Centralbyrån.
- SCB, 1999: *Tabell 45 DÄ. Högskolenybjörjare fördelade efter vissa hemkommuner.* Datorutskrift 99-03-03. Örebro: Statistiska Centralbyrån.
- SCB, 2000: *Universitet och högskolor. Grundutbildning: Social bakgrund bland högskolenybjörjare 1998/99* (UF 20 SM 0002). Stockholm: Högskoleverket och

- Statistiska Centralbyrån.
SCB, 2001: *Universitet och högskolor. Grundutbildning: Nybörjare, registrerade och examina 1998/99* (UF 20 SM 0001). Stockholm: Högskoleverket och Statistiska Centralbyrån.
- Sohlman, Å. 1996: *Framtidens utbildning. Sverige i internationell konkurrens*. Stockholm: SNS Förlag.
- SOU 1973:2. *Högskolan. Betänkande av 1968 års utbildningsutredning*. Stockholm: Utbildningsdepartementet.
- SOU 1993:85. *Ursprung och utbildning. Social snedrekrytering till högre studier. Huvudbetänkande av Utredningen om den sociala snedrekryteringen till högre studier*. Stockholm: Utbildningsdepartementet.
- SOU 1998:83. *På distans. Utbildning, undervisning och lärande. Kostnadseffektiv distansutbildning. Delbetänkande av Utredningen om Distansmetoder inom utbildningen. DUKOM, Distansutbildningskommittén*. Stockholm: Utbildningsdepartementet.
- SOU 2000:47. *Mångfald i högskolan. Reflektioner och förslag om social och etnisk mångfald i högskolan. Slutbetänkande av Utredningen om social och etnisk mångfald i högskolan*. Stockholm: Utbildningsdepartementet.
- Willén, B. 1978: *Högskolestudier på distans. En utvärdering av svensk försöksverksamhet*. (Pedagogisk Forskning i Uppsala 3). Uppsala: Uppsala universitet, Pedagogiska institutionen.
- Wyn, J. & White, R. 1997: *Rethinking Youth*. London: Sage Publications.