

# SURVEY 2012: TEKNISK RAPPORT

Magnus Hagevi, Institution för statsvetenskap, Linnéuniversitet  
E-post | [magnus.hagevi@lnu.se](mailto:magnus.hagevi@lnu.se)

---

*Surveyinstitutet* vid Linnéuniversitetet har genomfört en frågeundersökning år 2012. Frågeundersökningen kallas för *Survey 2012*. Genom *Survey 2012* samverkar en rad forskningsprojekt, främst vid Linnéuniversitetet i Växjö och Kalmar. Detta kapitel är en teknisk rapport av frågeundersökningen *Survey 2012*. Rapporten behandlar frågeformulär, fältarbetets uppläggning, population, urval och svarsfrekvens samt bortfallsanalys. *Survey 2012* är den tredje nationella frågeundersökningen som *Surveyinstitutet* har genomfört. De två tidigare är *Survey 2009* och *Survey 2010* (för teknisk rapport om dessa, se Hagevi 2010, 2011).

## Frågeformulär

Till personerna i urvalet skickades ett frågeformulär på 12 sidor. De frågor som ingick i frågeformuläret behandlade värden, hälsoinformation på internet, förtroende och korruption, politiska skandaler, diskriminering av invandrare, åsikter om läraryrket, politiska åsikter, synen på demokratin och de politiska partierna. Till dessa frågor tillkom så kallade bakgrundsfrågor som tog upp uppgifter som svarspersonen rörande kön, födelseår, syskon och föräldrar i uppväxtfamiljen, klass och yrke, utbildning, religion, etnisk bakgrund, inkomster och nuvarande familjeförhållanden. Hela frågeformuläret redovisas i bilaga 1 i form av en kodbok.

I tabell 1 redovisas dispositionen av innehållet i *Survey 2012*:s frågeformulär.

**Tabell 1. Innehåll i Survey 2012**

Frågenummer	Ämnesområde
1-3	Värderingar
4-7	Information om hälsa
8-17	Förtroende, korruption och maktmissbruk
18-20	Synen på läraryrket
21-25	Politiska åsikter
26-38	Synen på politiska partier
39-60	Bakgrund: uppväxt, utbildning, yrke och inkomst, härkomst, religion
61-62	Kontrollfrågor om vänster-högerskalan och tillit.

Frågeformuläret har utarbetats i samarbete mellan Surveyinstitutet och de deltagande forskningsprojekten. För att besvara frågorna kryssar svarspersonen i en ruta som indikerar det färdigformulerade svar som svarspersonen anser är lämpligast. Det finns ett fåtal möjligheter att komplettera med mycket kortfattade öppna svar.

## Frågeundersökningens genomförande

Fältarbetet för Survey 2012 genomfördes av TNS-SIFO (där Claes Falck ledde fältarbetet) under några månader hösten 2012. Den första kontakten med svarspersonerna skedde i september 2012 och sista svaret mottogs i november 2012. Fältarbetet inleddes med att personerna i urvalet fick ett vykort med posten (vykortet skickade onsdag 17 september med b-post). Syftet med vykortet var att informera personerna i urvalet att de blivit utvalda att ingå i Survey 2012. Onsdag 26 september skickades frågeformuläret ut med post (b-post). Med frågeformuläret sändes också uppgifter som innebar att personerna i urvalet kunde svara på enkäten via Internet, en så kallad webbenkät.

Därefter vidtar en omfattande aktivitet för att få så många som möjligt av personerna i urvalet att svara på enkäten. Ett ”tack- och påminnelsekort” skickade ut till personerna i urvalet måndagen 8 oktober. Ett andra utskick med ännu ett enkätformulär sändes ut fredagen 19 oktober till de i urvalet som ännu inte besvarat Survey 2012. Även nu fick personerna i urvalet information om möjligheten att svara via webbenkät. Det tredje och sista utskicket, även det med enkätformulär på Survey 2012 och med instruktion om möjligheten att svara via webbenkät, skickades till de kvarvarande i urvalet som inte svarat torsdagen 1 november. Sista svaret noterades tisdag 27 november varefter datainsamlingen avslutades.

För att öka svarsfrekvensen erbjöds samtliga personer i urvalet som besvarade enkäten trisslotter.

## Population, urval och svarsfrekvens

Frågeundersökningen Survey 2012 genomförs i form av en postenkät till ett sannolikhetsurval. I urvalsramen ingår samtliga boende i Sverige i åldrarna 16 till 85 år. Inte enbart svenska medborgare ingår i undersökningen, utan även utländska medborgare. Urvalet består av 3 000 per-

soner, vilket efter att ha beaktat naturligt bortfall återstår 2 922 personer i det så kallade nettourvalet. Andelen nettosvarande beräknas genom att beakta de frågeformulär som inte nått fram till svarspersonen (bland annat på grund av att de avlidit, har sjukdom som förhindrar svar, flyttat utan angiven svensk adress eller liknande skäl), så kallat naturligt bortfall. För de personer som ingår i urvalet är deltagande i undersökningen frivilligt.

När fältarbetet avslutades var andelen svarande 51,5 procent av hela urvalet, vilket var 1 544 svar (se tabell 2). Om andelen svarande beräknas på nettourval är svarsandelen 52,8 procent.

**Tabell 2. Svar och bortfall i Survey 2012.**

Bruttourval	3 000
Naturligt bortfall	78
Nettourval	2922
Antal svarsvägrare	1378
Antal svarande	1544
Andel nettosvar (i procent)	52,8
Andel svarande (i procent)	51,5

I kategorin svarsvägrare ingår de personer som på eget initiativ meddelat att de ej vill delta i undersökningen och de som inte deltagit i undersökningen utan att meddela detta (ej anträffade).

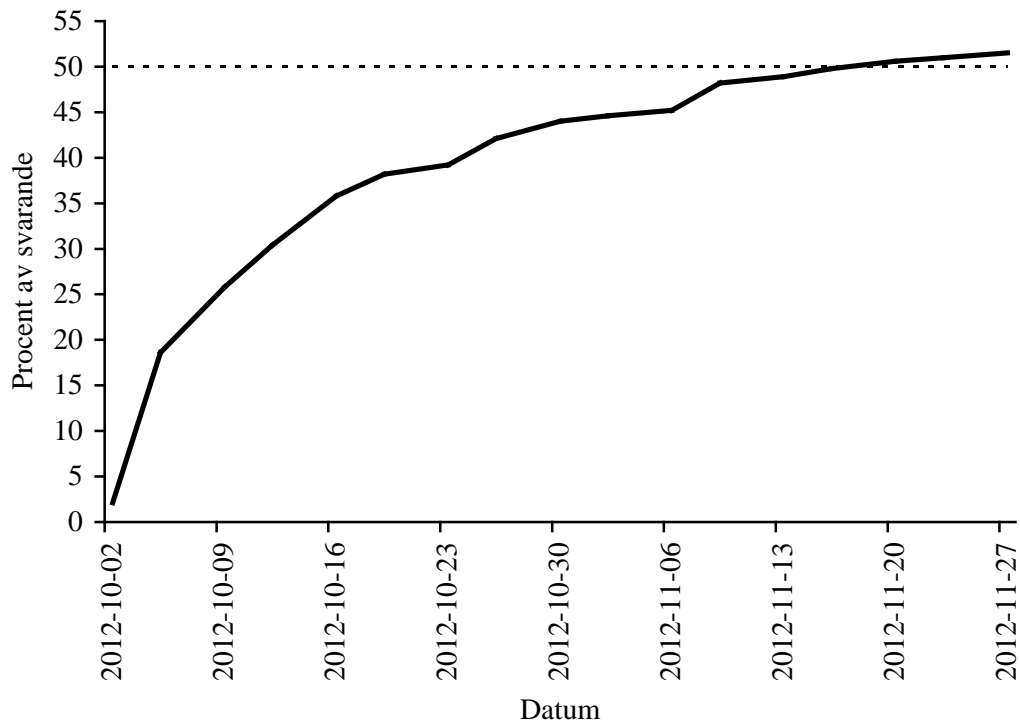
I figur 1 redovisas den kumulativa nivån av de besvarade enkäterna under fältarbetet.

Enligt sammanställningen i figur 1 har de flesta svars personer sänt in enkäten tidigt under fältperioden. Av den totala andelen besvarade enkäter i Survey 2012 hade 46 procent kommit in redan i september. I oktober hade ytterligare 44 procent besvarat Survey 2010 och de sista 10 procenten svar inkom i november.

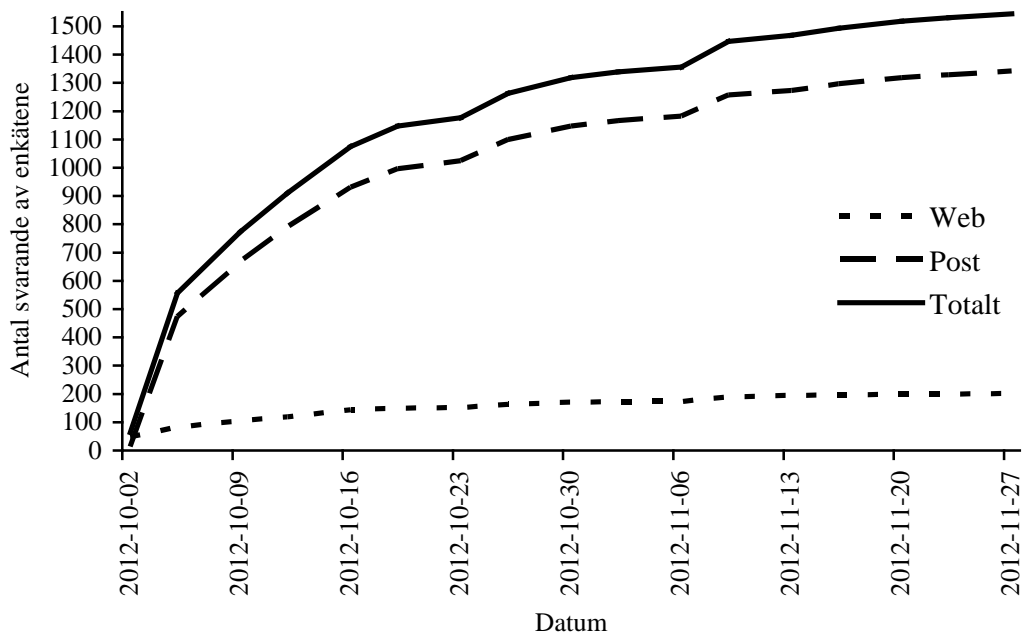
Personerna i urvalet hade möjlighet att besvara enkäten med post (postal enkät) eller Internet (webbenkät). I figur 2 presenteras inflödet av postal enkät respektive webbenkät i form av antal svar.

Av figur 2 framgår att de flesta svarande använt postal enkät. Av samtliga svarande brukade 87 procent alternativet att besvara enkäten via post och 13 procent använde sig av webbenkäten. Bland dem som svarade med webbenkät var det något vanligare att svara tidigt (46 procent av användarna av webbenkät hade besvarat Survey 2012 under första insamlingsveckan (vecka 40) än vad som var fallet bland personer som besvarat via enkätformuläret och skickat tillbaka det med post (35 procent av användarna av postal enkät hade besvarat Survey 2012 första insamlingsveckan (vecka 40)).

Figur 1. Kumulativt inflöde av samtliga enkäter i Survey 2012 (procent svar av urval).

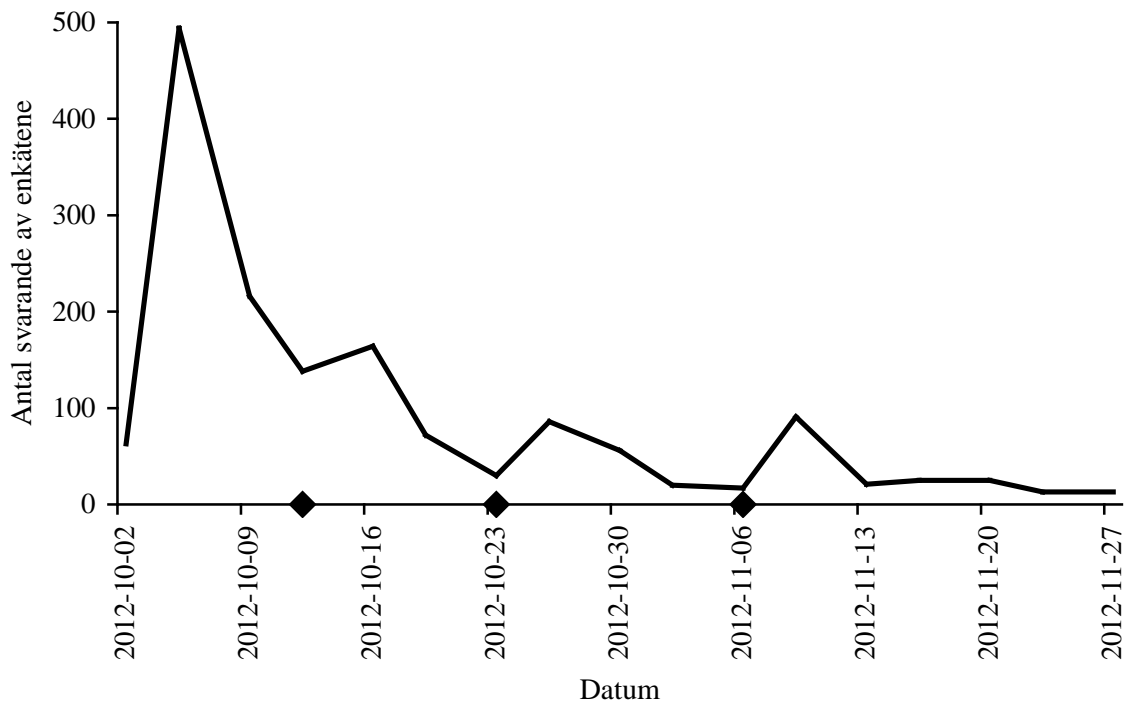


Figur 2. Kumulativt inflöde av postala- och webbenkäter (antal besvarande enkäter).



Inflödet av frågeformulär påverkades också av de olika påminnelserna och utskicken som genomfördes under fältarbetet. Effekterna av respektive moment under fältarbetet är mer märkbara om inflödet av enkäter studeras ett par gånger i veckan, något som redovisas i figur 3. Beräknad tid för när personer i urvalet mottaget en påminnelse är markerad med romber utmed tidslinjen.

**Figur 3. Veckovis inflöde av samtliga enkäter i Survey 2012 (antal besvarade enkäter).**



Av figur 3 framgår återigen att de flesta personer som besvarat Survey 2012 har gjort detta tidigt under fältarbetsperioden. Det står också klart att varje påminnelse som skickats till de svarande också resulterat i en reaktion med fler inskickade svar. Det är framförallt postala enkäter som svarspersonerna använder efter påminnelser.

## Bortfallsanalys: kön, ålder och region

Bortfall sker inte slumpvis. Beroende på personliga egenskaper skiftar benägenheten att besvara enkäter. Detta kan påverka undersökningens representativitet. Personer med gemensamma egenskaper kan till exempel ha liknande åsikter som skiljer sig från andra personer med andra egenskaper. Om en grupp med likartade och avvikande åsikter dessutom tenderar att i större utsträckning inte besvara enkäten minskar undersökningens representativitet. Ett sätt att kontrollera om bortfallet kan påverka representativiteten är att undersöka i vad mån andelen svarande skiftar beroende på olika egenskaper hos personerna i urvalet. I Survey 2012 är det möjligt att genomföra en bortfallsanalys utifrån kön, ålder och region (se tabell 3).

**Tabell 3. Andel svarande av hela urvalet (3000 personer) efter kön, ålder och region (procent).**

Kön	<i>Kvinnor</i>	52
	<i>Män</i>	51
Ålder	<i>16-20 år</i>	40
	<i>21-25 år</i>	34
	<i>26-30 år</i>	41
	<i>31-40 år</i>	44
	<i>41-50 år</i>	47
	<i>51-60 år</i>	58
	<i>61-65 år</i>	66
	<i>66-75 år</i>	70
	<i>76-85 år</i>	62
Region	<i>Stockholms län</i>	50
	<i>Östra Mellansverige</i>	53
	<i>Småland med öarna</i>	55
	<i>Sydsverige</i>	48
	<i>Västsverige</i>	51
	<i>Norra Mellansverige</i>	57
	<i>Mellersta Norrland</i>	47
	<i>Övre Norrland</i>	52
Samtliga		51,5

Kvinnor och män har svarat på Survey 2012 ungefär lika ofta. När ålder studeras noteras att personer som är 61-85 år har störst benägenhet att svara, medan åldergrupperna 16-40 år har lägst svarsandel. Allra lägst andel svarande återfinns i åldersgruppen 21-25 år. Det är att märka att svarsandelen ökar märkbart för personer som fyllt 50 år. Sydsverige men och Mellersta Norrland drar ner antalet svarande, men överlag är de geografiska skillnaderna små.

## Svarspersonernas representativitet

Avsikten med Survey 2012 är att de svarande skall vara representativa med svenska befolkningen mellan 16 och 85 år. I den mån det finns avvikelser mellan kända egenskaper i den svenska befolkningen och svarspersonerna – de personer i urvalet som besvarat och skickat tillbaka frågeformulären – i Survey 2012 visar det på minskad representativitet mellan population och svarspersonerna i urvalet. I tabell 4 redovisas svarspersonernas sammansättning beträffande kön, ålder, region och medborgarskap. Denna fördelning i urvalet jämförs med sammansättningen i den svenska befolkningen. Data för svenska befolkningen i åldersintervallet 16-85 år har hämtats från Statistiska centralbyrån (SCB).

**Tabell 4. Urval- och svarspersonernas fördelning angående kön, ålder, region och medborgarskap i jämförelse med svenska befolkningen (procent).**

		Urval i Survey 2012	Svarande i Survey 2012	Svenska befolk- ningen	Differens urval- befolkn.	Differens svarande- befolkn.
Kön	<i>Kvinnor</i>	51	51	50	+1	+1
	<i>Män</i>	49	49	50	-1	-1
Ålder	<i>16-20 år</i>	7	6	8	-1	-2
	<i>21-25 år</i>	8	5	9	-1	-4
	<i>26-30 år</i>	7	6	8	-1	-2
	<i>31-40 år</i>	17	14	16	+1	-2
	<i>41-50 år</i>	17	15	17	0	-2
	<i>51-60 år</i>	15	17	15	0	+2
	<i>61-65 år</i>	8	10	8	0	+2
	<i>66-75 år</i>	13	17	13	0	+4
Region	<i>Stockholms län</i>	23	22	22	+1	0
	<i>Östra Mellansverige</i>	16	18	17	-1	+1
	<i>Småland med öarna</i>	8	9	9	-1	0
	<i>Sydsverige</i>	14	13	15	-1	-2
	<i>Västsverige</i>	21	20	20	+1	0
	<i>Norra Mellansverige</i>	9	9	9	0	0
	<i>Mellersta Norrland</i>	4	4	4	0	0
	<i>Övre Norrland</i>	5	6	5	0	+1
Medborgar- skap	<i>Svenskt</i>	-	97	93	-	+4
	<i>Inte svenskt</i>	-	3	7	-	-4

*Kommentar:* På grund av avrundning till heltal summeras svenska befolkningens och svarande Survey 2012:s fördelning på ålder och regioner inte till 100 procent.

De skillnader som finns mellan svarspersonerna i Survey 2012 och svenska befolkningen är med några undantag små. Detta visar att frågeundersökningen Survey 2012 har god representativitet. Jämförs andelen kvinnor och män i Survey 2012 med motsvarande andel i svenska befolkningen framkommer att skillnaden är liten (1 procentenhet).

Med ett par undantag är skillnaderna i åldersfördelning mellan svarspersonerna i Survey 2012 och svenska befolkningen små. Det har redan konstaterats att yngre svarat i mindre utsträckning än äldre, varför andelen personer i åldrarna 15-50 år är något underrepresenterade bland svarspersonerna jämfört med svenska befolkningen, medan personer i åldrarna 51-85 år kan sägas vara något överrepresenterade. Den största avvikelserna för ålder rör intervallen 21-25 år och 66-75 år där de förstnämnda är underrepresenterade och de sistnämnda överrepresenterade.

Den geografiska representationen bland svarspersonerna i Survey 2012 är god. Största avvikelserna gäller, liksom många andra undersökningar, Sydsverige där andelen svarande i Survey 2012 avviker från svenska befolkningen med 2 procentenheter (Hagevi 2010, 2011).

Svenska medborgare (även inräknat personer med dubbelt medborgarskap) är överrepresenterade i Survey 2012 jämfört med svenska befolkningen (4 procentenheter), vilket innebär att andelen som inte är svenska medborgare (det vill säga enbart utländska medborgare utan svensk medborgarskap) i motsvarande grad är något underrepresenterade i undersökningen.

Problem med sviktande svarsandelar som har samband med olika demografiska faktorer (bland annat kön, ålder och region) har undersökts av Elias Markstedt (2012). Huvudresultatet visar att minskad svarsandel endast marginellt förändrar svarsfördelningen på enkätfrågor av den typ som används i Survey 2012.

Den sannolikt mest omfattande skevheten som blir resultatet av bortfallet analyseras dock inte i tabell 4. Troligtvis återfinns personer med lågt politiskt intresse i större utsträckning i bortfallet än personer som är mer intresserade av politik. Anledningen till ett sådant bortfall är att Survey 2012 till stor del är inriktad på politiska frågor, vilket främst bör attrahera politiskt intresserade att besvara undersökningen. I frågeundersökningar som tidigare genomförts av Surveyinstitutet – Survey 2010 – har det dock funnits vissa möjligheter att undersöka effekten av bortfallet som har sitt ursprung i lågt politiskt intresse (Hagevi 2011). Survey 2010 genomfördes strax efter riksdagsvalet detta år. Största noterade skevheten i Survey 2010 rör en politisk aktivitet: deltagande i riksdagsvalet 2010. Av de svarande som är röstberättigade uppger 94 procent att de röstade i riksdagsvalet, vilket är mer än det officiella valdeltagandet på 85 procent röstande, en skillnad på 9 procentenheter. Det kan finnas flera orsaker till överrepresentationen av andelen röstande i Survey 2010, en av dem torde vara skevt bortfall.<sup>1</sup> Eftersom politiskt intresserade också röstar i större utsträckning än personer som är mer ointresserade av politik är det möjligt att överrepresentationen av röstande är ett resultat av att det är vanligare att politiskt intresserade personer besvarat Survey 2010 än vad det är att relativt politiskt ointresserade personer gjort det samma. I Survey 2010 framgår det att andelen som själva uppfattar sig vara mycket eller ganska mycket intresserade av politik är större bland dem som också säger att de röstade i riksdagsvalet (61 procent, n=1331) än bland dem som besvarat Survey 2010 utan att ha röstat i riksdagsvalet trots att de hade rösträtt (30 procent, n=81). Eftersom politiskt intresserade också röstar i större utsträckning än personer som är mindre intresserade av politik är det möjligt att andelen personer i urvalet som besvarade Survey 2010 är större bland dem röstande i riksdagsvalet än dem som inte deltog i detta val. Valdeltagande blir därför högre i Survey 2010 jämfört med riksdagsvalet.

Överrepresentationen av andelen röstande i riksdagsvalet 2010 indikerar att politiskt intresserade också är överrepresenterade bland de svarande i Survey 2012, även om vi inte har möjlighet att jämföra politiskt deltagande med ett i tid närstående riksdagsval som indikator. Detta ger implikationer för tolkningen av nivåskattningar i undersökningen. När politisk aktivitet undersöks i Survey 2012 är det troligt att den politiskt aktiva andelen är överrepresenterad i jämförelse med motsvarande andel i den svenska befolkningen. I exemplet med röstande i riksdagsvalet 2010 är överskattningen ungefär 11 procent ( $85 \cdot 1,11 \approx 94$ ).



## Sammanfattning

Survey 2012 har genomförts på ett sätt som, med ett visst undantag av de yngsta åldersgrupperna, givet god svarsfrekvens och god representativitet med den svenska befolkningen. Analyser av datamaterialet bör dock beakta en viss sannolik överskattning i nivån av politiskt intresse och deltagande. De data som samlats in genom Survey 2012 är en mycket god bas för att genomföra vetenskapliga analyser av befolkningen i det svenska samhället.

## Noter

<sup>1</sup> Det finns även andra möjliga förklaringar till att valdeltagandet i Survey 2010 skiljer sig från den faktiska andelen röstande. Svarspersonerna kan dessutom ha glömt om de röstat eller inte. Det är också möjligt att svarspersonerna uppfattar att det inte är etiskt försvarbart att inte rösta, varför de kan uppge att de röstat även om så inte varit fallet.

## Referenser

Hagevi, Magnus (2010): "Survey 2009: teknisk rapport" i *Avstamp: Svenska folkets värden och syn på brännande samhällsfrågor*, red Magnus Hagevi. Växjö: Linnaeus University Press.

Hagevi, Magnus (2011): "Survey 2010: teknisk rapport" i *Den svenska väljaren*, red Magnus Hagevi. Umeå: Boréa förlag.

Markstedt, Elias (2012): *Representativitet och viktning: Riks-SOM som spegel av det svenska samhället 1986-2011*. SOM-rapport nr 2012:30. Göteborg: SOM-institutet, Göteborgs universitet.